

BEYAZ SİYAH KOLOMBİYA



Resimleri kullanma hakkı www.kippenencyclopedia.nl sahibi tarafından verilmiştir.

Horoz ve tavuk neredeyse aynı renk ve desenli.

Kafa saf beyaz; boyun tüylerinin ortası yeşil parlıtlı simsiyah geniş merkez çizgili, her tüyün kenarı beyaz; yele tüylerinin altında (sırtın başlangıcında) siyah damla desenli; horozun eyer tüyleri hafifçe siyah merkez çizgili; tavuğun eyer tüyleri her zaman saf beyaz; horozun kuyruğu yeşilimsi-siyah parlıtlı, yan orak tüyleri beyaz kenarlı; tavuğun kuyruğu siyah, büyük kuyruk örtüsü tüylerinde beyaz kenar kabul edilir, küçük kuyruk örtüsü tüyleri beyaz kenarlı; el telekleri, beyaz dış kenarlıklı, siyah; kol teleklerinin iç kısmı siyah, dış kısmı beyaz ve kanatlar kapalıyken sadece beyaz görünür; ayak tüyleri beyaz ve paçalar siyah desenli; geriye kalan tüyler bembeyaz; alt yumuşak tüyler (dip rengi) gri.

Ciddi kusurlar:

Üst renginin çok sarımsı olması; istenmeyen yerlerde siyahlık olması; boyun tüylerindeki siyah merkezin uca kadar gitmesi; kuyruk tüylerinde mor parlıtlı; ana kuyrukta çok beyazlık.

BEYAZ MAVİ KOLOMBİYA



Renk ve desen Beyaz Siyah Kolombiya varyasyonu gibi, ama desen siyah yerine doygun grimsi-mavidir; horozda tavuğa göre biraz daha koyu tonda; geriye kalan tüyleri bembeyaz.

Ciddi kusurlar: çok sarımsı olması; grimsi- mavi yerine fazla siyah olması; mavinin yeşilimsi parlıtlı olması; istenmeyen yerlerde mavilik olması; boyun tüylerindeki mavi merkezin uca kadar gitmesi; kuyrukta fazla beyazlık; el teleklerinde grimsi-mavi eksikliği.

SARI SİYAH KOLOMBİYA



Resimleri kullanma hakkı www.kippenencyclopedie.nl sahibi tarafından verilmiştir.

Horoz ve tavuk neredeyse aynı renk ve desenli.

Kafa sapsarı; boyun tüylerinin ortası yeşil parıltılı siyah geniş merkez çizgili, her tüyün kenarı sarı; yele tüylerinin altında (sırtın başlangıcında) siyah damla desenli; horozun eyer tüyleri hafifçe siyah merkez çizgili; tavuğun eyer tüyleri her zaman sapsarı; horozun kuyruğu yeşilimsi-siyah parıltılı, yan orak tüyleri sarı kenarlı; tavuğun kuyruğu siyah, büyük kuyruk örtüsü tüylerinde sarı kenar kabul edilir, küçük kuyruk örtü tüyleri sarı kenarlı; el telekleri, sarı dış kenarlıklı, siyah; kol teleklerinin iç kısmı siyah, dış kısmı sarı ve kanatlar kapalıyken sadece sarı görünüyor; ayak tüyleri sarı ve paçalar siyah desenli; geriye kalan tüyler sapsarı; horozdaki kanat örtüsü tüyleri daha yoğun bir renk tonu; alt yumuşak tüyler gri.

Ciddi kusurlar:

Üst renginin fazla açık, lekeli veya çok kırmızı olması; istenmeyen yerlerde siyahlık olması; boyun tüylerindeki siyah merkezin uca kadar gitmesi; kanat üçgeninin kahverengi olması; horozun kuyruğunda mor parıltı; tüylerde pigment eksikliği.

SARI MAVİ KOLOMBİYA



Resimleri kullanma hakkı www.kippenencyclopedie.nl sahibi tarafından verilmiştir.

Renk ve desen Sarı Kolombiya gibi, ama desen siyah yerine grimsi-mavidir, horozda tavuğa göre biraz daha koyu tonda; geriye kalan tüyler sapsarı, Sarı Kolombiya renk çeşidine göre biraz daha açık tonda.

Ciddi kusurlar:

Horozun kanat örtüsü tüylerinin fazla kırmızı olması; grimsi-mavi yerine fazla siyah olması; mavinin yeşilimsi parıltılı olması; istenmeyen yerlerde grimsi-mavilik olması; boyun tüylerindeki mavi merkezin uca kadar gitmesi; vücut tüylerinin çok lekeli olması; kuyruğunda çok sarılık olması; el teleklerinde grimsi-mavi eksikliği; tüylerde pigment eksikliği.

GÜMÜŞ DANTELLI



Horoz: Kafa gümüş beyaz; yele ve eyer tüyleri gümüş beyaz, her tüyün ortası siyah merkez çizgili. Tüylerin siyah merkezi üst kısımlarda tüy sabının yanlarında beyaz renkli kesintiye uğrar; boğaz, göğüs, karın, uyluklar ve ayak tüyleri siyah ve her tüy ince beyaz kenarlı; sırt, omuzlar ve kanat örtüsü gümüş beyaz; büyük kanat örtüsü tüyleri (bağlantılar) siyah, beyaz kenarlar kabul edilir; kol teleklerinin iç kısmı siyah, dış kısmı beyaz ve bunlar kanat üçgenini oluşturur; el telekleri beyaz kenarlı siyah; kuyruk yeşil parıltılı siyah, kuyruk örtüsü tüylerinde beyaz kenarlar kabul edilir; alt yumuşak tüyler gri.

Tavuk: Kafa gümüş beyaz veya gümüş gri; boyun tüyleri gümüş beyaz veya gümüş gri, çoklu siyah çizgili ve geniş beyaz kenarlıklı, gövdedeki desene benzer; vücut tüyleri mavimsi gri veya çelik grisi çoklu siyah çizgiler tüylerin şeklini takip eder, tüy sapı koyu renk; uyluk ve ayak tüylerinin deseninin mümkün olduğu kadar belirgin biçimde olması istenir; kol teleklerinin iç kısmı siyah, dış kısmı şeritli; el telekleri siyah, dış kenarları kırçilli; kuyruk siyah, kuyruk örtüsü tüyleri mümkün olduğu kadar hafifçe çizgi desenli; alt yumuşak tüyler gri.

Ciddi kusurlar:

Horozda: Tüylerinde sarılık veya kahverengilik; yele ve eyer tüylerinde (tüy sapı ile) kesintiye uğramamış veya tüy ucuna kadar giden merkez çizgisi; göğüs, karın veya uyluklarda desenin kaba olması; tüylerde pigment eksikliği.

Tavukta: Kahverengi renk tonları; boyun tüylerinde tekli ve kesintiye uğramamış desen. Desenin belirsiz veya yosunlu olması; alt yumuşak tüylerinin beyaz olması; tüylerde pigment eksikliği.

KEKLIK DANTELLI



Resimleri kullanma hakkı www.kippenencyclopedie.nl sahibi tarafından verilmiştir.

Horoz: Kafa altın kahverengi; yele ve eyer tüyleri altın rengi, siyah merkez çizgili. Tüylerin siyah merkezi üst kısımlarda tüy sapının yanlarında altın renkli kesintiye uğrar; göğüs, karın, uyluklar ve ayak tüyleri siyah ve her tüy ince kahverengi kenarlıklı; sırt, omuzlar ve kanat örtüsü altın kahverengi; büyük kanat örtüsü tüyleri (bağlantılar) siyah, kahverengi kenarlar kabul edilir; kol teleklerinin iç kısmı siyah, dış kısmı kahverengi ve bunlar kanat üçgenini oluşturur; el telekleri, kahverengi kenarlı, siyah; kuyruk yeşil parıltılı siyah, kuyruk örtüsü tüylerinde kahverengi kenarlar kabul edilir; alt yumuşak tüyler gri.

Tavuk: Kafa altın rengi; boyun tüyleri yoğun altın rengi, çoklu siyah desenli ve altın renkli geniş kenarlıklı, gövdedeki desene benzer; vücut tüyleri altın kahverengi ve siyah dantelli deseni tüylerin şekli takip eder, tüy sapı koyu renk; uyluklar ve ayak tüylerinin deseninin mümkün olduğu kadar belirgin biçimde olması istenir; kol teleklerinin iç kısmı siyah, dış kısmı şeritli; el telekleri siyah ve dış kenarları kırçılı kahverengi; kuyruk siyah, kuyruk örtüsü tüyleri mümkün olduğu kadar hafifçe desenli; alt yumuşak tüyler gri.

Ciddi kusurlar:

Horozda: Yele ve eyer tüylerinde eksik, kesintiye uğramamış veya tüy ucuna kadar giden merkez çizgisi; göğüs, karın veya uyluklarda desenin kaba olması; kanat üçgeninin siyah olması; tüylerde pigment eksikliği.

Tavukta: Tekli, kesintiye uğramamış veya tüy ucuna kadar giden boyun deseni; desenin belirsiz veya yosunlu olması; çok düzensiz, çok açık, çamurlu veya kızılımsı ana renk; tüylerde pigment eksikliği.

MAVI KEKLIK DANTELLI



Resimleri kullanma hakkı www.kippenencycopedie.nl sahibi tarafından verilmiştir.

Horoz: Kafa altın kahverengi; yele ve eyer tüyleri yoğun altın sarısı, mavi merkez çizgili. Tüylerin mavi merkezi üst kısımlarda tüy sapının yanlarında sarı renkli kesintiye uğrar; göğüs, karın, uyluklar ve ayak tüyleri mavi ve her tüy kırmızı altın ince kenarlıklı; sırt, omuzlar ve kanat örtüsü yoğun parlak kırmızı; büyük kanat örtüsü tüyleri (bağlantılar) mavi, kırmızı kenarlar kabul edilir; kol teleklerinin iç kısmı mavi, dış kısmı kırmızı kahverengi ve bunlar kanat üçgenini oluşturur; el telekleri mavi ve kahverengi dış kenarlı; kuyruk mavi, orak tüyleri ana kuyruk tüyelerine göre biraz daha koyu tonda, kuyruk örtüsü tüyelerinde altın rengi kenarlar kabul edilir; alt yumuşak tüyler gri mavi, tüy sapına doğru biraz daha açık tonda olabilir.

Tavuk: Kafa açık altın kahverengi; boyun tüyleri altın sarısı, mavi dantelli desenli ve geniş altın rengi kenarlıklı, gövdedeki desene benzer; vücut tüyleri orta altın kahverengi ve mavi dantelli desenli tüylerin şeklini takip eder, tüy sapı koyu renk; uyluklar ve ayak tüyelerinin deseninin mümkün olduğu kadar belirgin biçimde olması istenir; kol teleklerinin iç kısmı mavi, dış kısmı dantel desenli; el telekleri mavi ve dış kenarları kırçılı kahverengi; kuyruk mavi, kuyruk örtüsü tüyleri mümkün olduğu kadar hafifçe desenli; alt yumuşak tüyler gri-mavi.

Ciddi kusurlar:

Horozda: Yele ve eyer tüyelerindeki mavi merkezin uca kadar gitmesi; göğüs ve uyluklarda desenin kaba olması; kanat üçgeninin mavi olması; kuyrukta çok siyahlık olması; tüylerde pigment eksikliği.

Tavukta: Boyun tüylerinin deseninin tekli olması veya merkez çizginin uca kadar gitmesi; göğüste belirsiz desen; vücut renginin çok düzensiz, çok açık veya kızılımsı olması; tüylerde pigment eksikliği.

BSO (MAVİ GÜMÜŞ DANTELLİ TURUNÇ SIRTLI)



Resimleri kullanma hakkı www.kippenencyclopedia.nl sahibi tarafından verilmiştir.

Horoz: Kafa krem-beyazı; yele ve eyer tüyleri krem –beyazı, mavi merkez çizgili. Tüylerin mavi merkezi üst kısımlarda tüy sapının yanlarında krem -beyazı renkli kesintiye uğrar; sırt, omuzlar ve kanat örtüsü yoğun turuncu rengi ile kırmızı kahverengi arası ; eyer tüyleri krem beyazı ve hafifçe mavi merkez çizgili; el telekleri gri mavi; kol teleklerinin iç kısmı gri mavi, dış kısmı gümüş gri ve bunlar kanat üçgenini oluşturur; büyük kanat örtüsü tüyleri (bağlantılar) gri mavi ve kenarları krem-beyazı; göğüs ve uyluklar gri mavi ve ince beyaz kenarlıklı; karın, ayak tüyleri ve kuyruk gri mavi.

Tavuk: Kafa gümüş beyaz. Boyun tüyleri gümüş beyaz. Her tüy gri mavi çoklu dantel desenli ve geniş gümüş rengi kenarlıklı, gövdedeki desene benzer; vücut tüyleri krem-beyazı ve gri mavi çoklu dantel deseni tüylerin şeklini takip eder; uyluklar ve ayak tüylerinin deseninin mümkün olduğu kadar belirgin biçimde olması istenir; kol teleklerinin iç kısmı gri mavi, dış kısmı dantel desenli; el telekleri gri mavi, dış kenarları kırçillı beyaz; kuyruk gri mavi, kuyruk örtüsü tüyleri mümkün olduğu kadar desenli.

Ciddi kusurlar:

Horozda: Boyun ve yele tüylerindeki mavi merkezin ucuna kadar gitmesi; mavi içinde çok siyahlık olması; sırt ve kanat örtüsünde turuncu veya kırmızı kahverengi eksikliği; kanat üçgeninin beyaz olmaması; tüylerde pigment eksikliği.

Tavukta: Boyun tüylerindeki merkez çizginin ucuna kadar gitmesi; kesik, solgun veya belirsiz mavi çizgi deseni; vücut tüylerinde çok sarılık olması veya vücut tüylerinde kahverengilik olması; tüylerde pigment eksikliği.

SİYAH



Yeşil parıltılı derin siyah; alt yumuşak tüyelerinin beyaz olması istenir, ama dışarıdan görünmesi istenmez; gaga sarı veya koyu kemik rengi; bacaklar sarı, özellikle tavukta sarı renginin yeşile kaçması kabul edilir.

Ciddi kusurlar: Renginin mat olması; boyun ve eyerde kırmızı tüyler; tüylerinde dışarıdan görünen beyazlık.

MAVİ



Horoz: Eşit renk tonu ve kenar desenli olmayan mavi renk; kuyruk da yoğun mavi; kafa, yele ve eyer tüyleri koyu mavi veya kadife siyah; alt yumuşak tüylerin biraz beyaz olması kabul edilir.

Tavuk: Eşit mavi renk tonu, tüylerin biraz oya desenli olması kabul edilir; kafa ve boyun tüyleri vücut tüylerinden biraz daha koyu renk tonu;

Gaga sarı veya kemik rengi; bacaklar sarı, özellikle tavukta sarı rengin yeşile kaçması kabul edilir.

Ciddi kusurlar:

Küflü, izli veya lekeli mavi; genç horozların kuyruğunda beyazlık olması; boyun tüylerinde kahverengilik olması.

EE Irk standartları kitabında olmayan, ama EE'de kabul edilen renkler:

Huş Rengi



Resimleri kullanma hakkı www.kippenencyclopedie.nl sahibi tarafından verilmiştir.

Mavi gümüş dantelli



Resimleri kullanma hakkı www.kippenencyclopedie.nl sahibi tarafından verilmiştir.

Guguk rengi

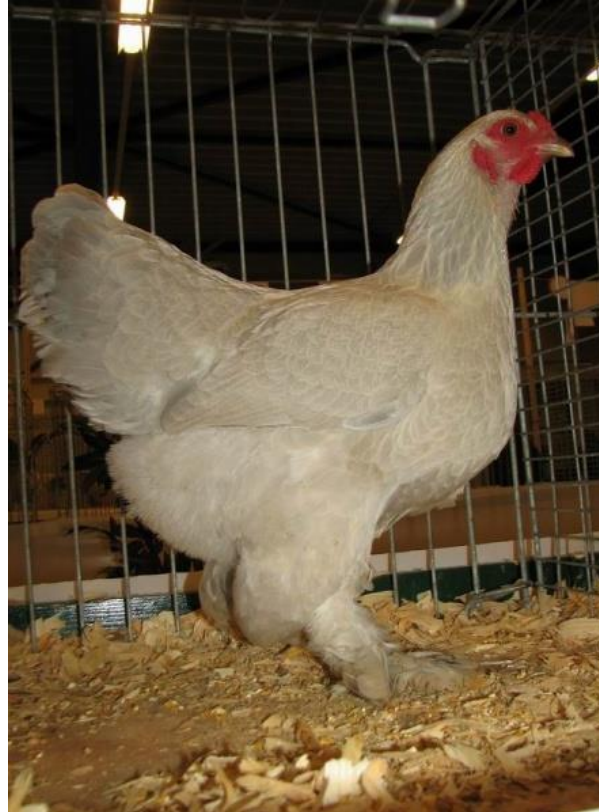


Turuncu Göğüslü



Resimleri kullanma hakkı www.kippenencyclopedie.nl sahibi tarafından verilmiştir.

İzabel Dantelli



Resimleri kullanma hakkı www.kippenencyclopedie.nl sahibi tarafından verilmiştir.

Siyah Kayađdı



Beyaz



Resimleri kullanma hakkı www.kippenencyclopedie.nl sahibi tarafından verilmiştir.