

Evcil Kanatlıların vücut yapısı

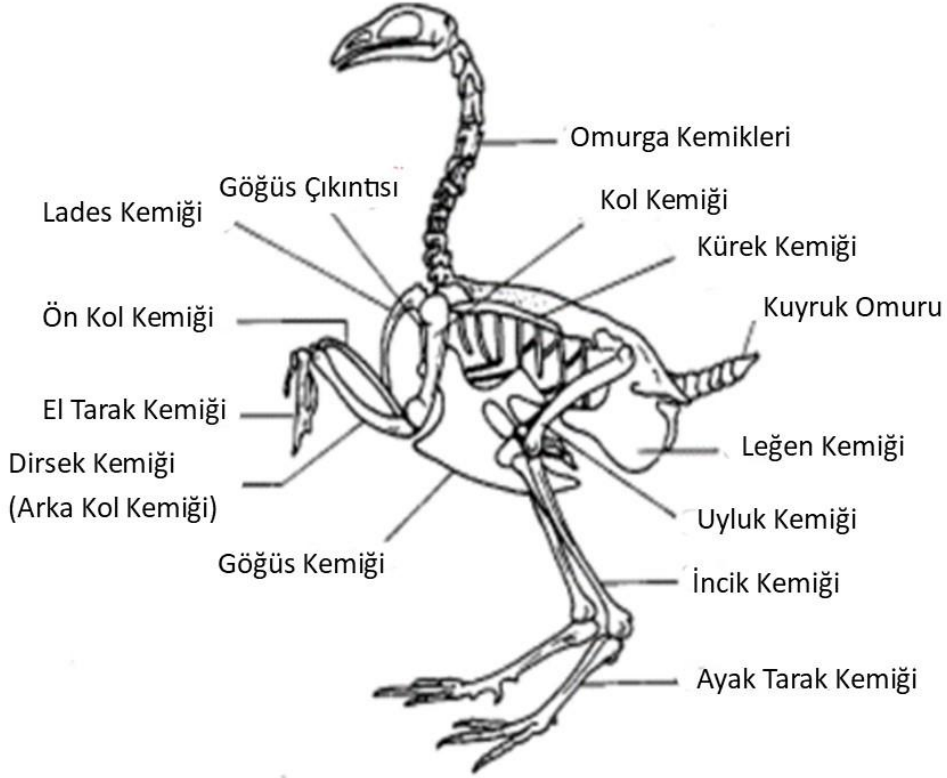
Evcil kanatlılar kuşlar sınıfına aittir ve onların temel anatomik şekillerine sahiptir. Bununla birlikte, zoolojik olarak farklı kısımlara ve ailelere aittirler. Bu nedenle bazı anatomik farklılıklar vardır, ancak aynı zamanda bazı ortak noktalar da vardır. Tüm türler için ortak olan, evcilleştirme nedeniyle uçuş yeteneğinin az ya da çok azalmasıdır. Evcil kanatlılar esas olarak yürüyerek veya yüzerek hareket eder. Bununla birlikte, bazı ördek ve hafif tavuk ırkları hala uçuşa oldukça elverişlidir. Uçuş kabiliyetinin büyük ölçüde azalmasına rağmen, uçabilen kuş formlarının kemik yapısı şimdiye kadar korunmuştur, yani bazı kemik parçaları içi boştur ve bir hava kesesi sistemine bağlıdır ve başlangıç noktası ve uçuş kaslarının desteği olarak göğüs kemiği iyi oluşturulmuştur. Bununla birlikte, tavukların ve su kuşlarının insanlar tarafından binlerce yıldır "yetiştirilmesi"- kısmen kasıtlı, kısmen istemeden iskelette dönüşümlere veya mutasyona neden oldu. Özel bir nitelik nedeniyle ölümcül bir faktörden etkilenen ırklar söz konusu olduğunda, damızlık hayvanları seçerken bunun daha sık gerçekleşmemesini sağlamak gerekir, aksi takdirde embriyo ve civcivlerin ölüm oranlarında artış meydana gelebilir. Bu nedenle, bu ölümcül özelliği taşımayan hayvanları ıslaha dahil etmek gerekir. Tüm ıslah hedeflerinde, hayvanın refahı fikri önce gelmelidir.

Evcil kanatlı hayvanların vücut şekli iskelet, kas ve tüylerin etkileşiminden oluşur. Ana fikir iskeletin inşasıdır. Küçük sapmalar bile vücut şeklinde bir değişikliğe neden olur. İskelet kusurları, genellikle canlı hayvan üzerinde dışarıdan dolaylı olarak tespit edilebilmelerine rağmen, değerlendirmede eleme kusuru olarak kabul edilir. Tüm kemik yapısı çok güçlü ve ağır olabilir, ancak aynı zamanda oldukça hassas olabilir. Bu zaten güçlü koşma yeteneğinden anlaşılır. Göğüs kemiğinin gücü ve şekli, fiziğin değerlendirilmesi için büyük önem taşımaktadır. Et verimi nedeniyle, söz konusu ırkın göğüs kemiği özellikle güçlü ve uzundur. Yüksek ve ileri doğru uzun göğüs kemiği ile derin ve dolgun bir göğüs elde edilir. Deforme olmuş ve zayıf bir göğüs kemiği, benzer bir gövde iskeletini gösterir ve bu nedenle vücut yapısının temel hatalarından biridir.

Boyun ve kuyruk omurlarının sayısı ve pozisyonu boyun, sırt ve kuyruğun uzunluğunu ve duruşunu etkiler. Sırt hattı ve kuyruk duruşu, hemen hemen tüm tavuk ırklarının önemli özellikleridir. Açısal derecelerin spesifikasyonu bu standartta ihmal edilmiştir, çünkü deneyimler tahminlerinin yanlış olduğunu göstermiştir. Sırt ve en üst kuyruk tüyü arasındaki açı dik açıdan biraz daha büyükse, bu orta yüksek kuyruk pozisyonu ile demektir. Yukarı doğru bükülmüş sakrum ve asılı kuyruk sokumu düz veya düşük kuyruk duruşuna neden olur (en güçlü şekilde beç tavuğunda görülür). Yatay bir sakrum ve yukarı doğru kuyruk sokumu sözde sincap kuyruğuna neden olur. Yukarı doğru kemerli, genellikle hatalı sazan sırtı, yukarı doğru bükülmüş sakrum ve uyluğun dik bir pozisyonundan kaynaklanır. Kuyruk omurlarının mutasyon sonucu kaybı, tavuklarda kuyruksuzluğa yol açtı. Kuyruklu hayvanlar düzenli olarak üremeye dahil edilir. Kuyruğun olmaması üremede herhangi bir dezavantaja yol açmaz.

Kanat iskeletinin gelişimi, kanatların uçuş yeteneğini, boyutunu ve duruşunu belirler. Hafif ırklar, ağır ırkların fiziğiyle karşılaştırıldığında daha uzun kanatlara sahiptir. Tavuk iskeletinin küçükleşmesi, en çok kanat kemiklerinde sorun çıkartır. Bu nedenle küçükleşen tavuklar, vücut büyüklüklerine göre büyük tavuklardan daha uzun kanatlara sahiptir. Üst kol güçlü ve içi boştur. Hava keseciklerine bir delikten bağlanır ve uçuş sırasında hava

pompalanarak hava ile doldurulur. Önkol iki kemikten oluşur. Önde duran zayıf olana radius arkadaki güçlü olana dirsek kemiği (Latin:Ulna) denir. Dirsekleri çevreleyen deriden kol kanatları büyür. Elde, eklemin yanında, sadece birkaç tüy taşıyan çok küçük bir baş parmak vardır. Sonra uzatılmış metakarpal kemikler takip eder. Orta parmak iki uzuvdan oluşur. Tek uzuvlu üçüncü parmak ona sıkıca bağlanır. El iskeletinin etrafındaki deride el kanatları oturur.



Vücudun duruşu, onu dengeleyen bacakların desteğini ve dolayısıyla pozisyonlarını belirler. Kümes hayvanlarının uylukları vücudun yan derisinin altında bulunur ve canlı hayvan üzerinde görünmezdir. Uyluk altları az çok vücut tüylerinin altından ortaya çıkar ve kendileri tüylerle kaplıdır. Genellikle yanlışlıkla uyluk olarak adlandırılırlar. Kanatlı hayvanlarda bacak, üst eklemi topuk (diz yanlışır) olan metatarsal kemiktir. Ölümcül bir faktör barındıran kısa bacaklı ırklar (Krüper, Cüce Krüper, Chabo) söz konusu olduğunda, bu özelliğin doğal hareket özgürlüğünü kısıtlamadığından emin olmak için özen gösterilmelidir. Üremede, kısa bacak özelliğine sahip hayvanlar sadece özelliği taşımayanlarla çiftleştirilmelidir, aksi takdirde öldürücü faktör nedeniyle daha yüksek civciv ölümleri meydana gelebilir. Beç tavuğu hariç, horozda her zaman ikincil bir cinsel özellik olarak bulunan mahmuz, tavuklarda bacağın arka tarafına bulunur. Yaşlı horozlarda veya yaşlı hindilerde mahmuz eksikse, bu bir eleme kusurudur. Öte yandan, genç horozlarda net bir mahmuz oluşumunun olmaması sadece ciddi bir kusurdur. Tavuklarda güçlü bir mahmuz oluşumu bir eleme kusuru olarak kabul edilir. Bunun bir istisnası, horozlarda birden fazla mahmuzun meydana geldiği ırklardır. Genel olarak, kümes hayvanlarının dört ayak parmağı vardır. Beş parmaklı tavuklar da çok eski bir mutasyon olarak bilinir. Beşinci

ayak parmağı dördüncünün üzerinde yatay veya biraz yukarı doğru durur ve kökte ayrılmalıdır. Kazlarda ve ördeklerde, ön ayak parmakları perde ile bağlıdır. Arka ayak parmağı su kuşlarında daha zayıftır ve bacadan aşağı doğru bastırılır. Tavuklarda ve cüce tavuklarda, bu fenomene bu nedenle ördek ayaklılık denir ve bir eleme kusurudur. Metatarsal kemikler ve ayak parmakları pullarla kaplıdır. Her ikisine birlikte ayak denir.

Ayakların rengi, üst veya alt cilt dokusunda veya her ikisinde de pigment depolanmasından etkilenir. Büyük ölçüde ana pigmente dayanır ve tavuklarda beyaz-açık-pembe (pigmentsiz) ile sarı, yeşil, mavi ila siyah arasında değişebilir. Ayak ve cilt pigmenti genellikle tüy pigmenti ile de birleştirilir, ancak tavuklarda zıt ırklar da elde edilmiştir. Bazı ırklarda (Brahma, Sultan, Cochin, Paçalı Cüce Tavuklar) ayaklar tüylüdür ve orta ve dış ayak parmakları hiçbir şekilde doğal bir davranışı kısıtlamayan uzun tüylerle (paça) yoğun şekilde kaplıdır. Kazlarda, cinse bağlı olarak, ayak rengi ten renginde, turuncu-sarı, turuncu, kırmızımsı sarı, turuncu-kırmızıdan kırmızımsıya kadardır.

İskelet yapısı ve tüyleri bir hayvanın büyük veya küçük görünmesini sağlar. Öte yandan, kasların gücü ve et tutması bir hayvanın veya cinsin ağırlığını belirler. Standartlardaki ağırlık özellikleri yalnızca rehberlik amaçlıdır. Değerlendirme öncelikle boyut veya küçüklüğe göre dış görünüme dayanır, bu sayede iskelet, kas yapısı ve tüy oluşumu ırka göre uyumlu bir şekilde ahenk içinde olmalıdır.

Kafatası iskeleti, yüzün yanı sıra baş ve gaga şeklinin temelidir. Tüylerde bir tepe oluşumu olarak etkisini gösteren tümsek adı verilen çıkıntı, mutasyona uğramış bir şekilde gelişmiştir. Burun kemiğinin şişmesi, tepeli veya püsküllü çeşitli ortak ırklarda bulunabilir. Ördeklerdeki ponpon ölümcül bir faktörle birleşiktir. Bu nedenle, sadece ponponlu ve ponponsuz hayvanlar üremede çiftleştirilmelidir, çünkü aksi takdirde, ölümcül faktör nedeniyle, ponponun altında tamamen kapalı olmayan bir kemik yapısı riski vardır. Kafa özellikleri, tavukların irksal değerlendirmesi için büyük önem taşımaktadır. Bazı ırklarda, buna tepe, püskül ve çene sakal oluşumunu dahildir. Ancak tüylerin oluşturduğu özellikler, hayvanların görüşlerini engelleyerek doğal davranışlarını bozmayacak ölçüde geliştirilebilir. Her şeyden önce, ibik ve sakal doku şekli ve yapısı, çok sayıda ırk için ırk özelliği olarak tespit edilmiştir. Kural olarak, sakal doku çok büyük istenmez, eşit şekilli, kırışıklıklar olmadan ve diğer kafa özellikleri ile uyumlu istenir. Büyüklükleri, diğer özellikler bu ilişkiyi iptal etmediği sürece, bir dereceye kadar ibikle ilgilidir. Böylece, sakal doku güçlü sakal tüyleri oluşumu ile boyut olarak büyük ölçüde azalır. İbik şekli tepe veya püskül oluşumu ile değiştirilirken, sakal doku hala iyi veya hatta özellikle iyi biçimlendirilmiş olabilir (La Fleche).

İbik şekilleri arasında, balta ibik en yaygın olanıdır. Şekil ve boyutta, ırklara bağlı olarak çok güçlü farklılıklar ortaya çıkar. Bununla birlikte, her zaman düzenli dış kesimli, pürüzsüz ve çıkıntısız istenir. Büyük İbikli ırklarda, ibiğin gaga sırtından ucuna doğru önemli ölçüde çıkıntılı olmamasına dikkat edilmelidir, böylece hayvanın sorunsuz bir yem yemesi mümkündür. Ağır ve orta ırklar genellikle hafif olanlardan daha küçük ibiğe sahiptir. Tavuk ibiği dik durabilir (küçük ibik şekli) veya arka tarafta az ya da çok yana yatabilir. Altsteir, Sulmtaler ve Brabant tavuklarında, ibik ön kısımda, tavuklarda buruşuk ibik (çapraz ibik) adı verilen bir kıvrım istenir. Püsküllü ve balta ibik (Kuyruksuz Tavuk) gibi diğer ırklarda buruşuk ibiğe izin verilir. Ancak, aksi takdirde, bu her zaman kusurdur.

Bir diğler en yaygın, ama aynı zamanda deęişik varyasyonları olan ibik Őekli gl ibiktir. Burada bařlangıçta Hamburg tavuęu ve Wyandotte Őekline gre bir ayırım yapılır. Bu iki ibik tr genetik olarak da farklıdır. İbik sırtının arka ucu olan diken, cinsine baęlı olarak bařın Őeklini takip edebilir, yatay olarak ařaęı veya yukarı doęru durabilir. Redcaps ırkının gl ibięi, sıra dıřı byklę nedeniyle zel bir grnm olarak kabul edilir. Bezelye ibięi ç sıralı noktalardan oluřur ve Brahma, Araucana ve bazı dvř ırklarında grlr. Boncuk ibik, diken veya sivri ıkıntılar olmadan az ya da ok dzgn uzun yuvarlak bir Őekle sahiptir. Malay, Yokohama, Kraienkppe de eřit daęılımlı noktalı olarak grrz, kısmen kk ty kılları (Orloff) veya ince veya daha kaba noktalar veya enine bir kıvrım (Habeř tavuęu) ile ceviz ibięi adı altında buluřuyoruz.

Tepeli veya pskl oluřumu ile iliřkili olan boynuz ibięi, bazı ırklarda (Tepeli Appenzell, La Fleche, Brabant ve dięerleri) bir ırk karakteristięidir. İki eřit koni Őeklinde, dikey olarak yan yana veya yukarı doęru az ya da ok V Őeklinde ayrı ulardan oluřur.

Augsburg'lerin anak ibięi, arkada kapatılması gereken fincan Őeklinde ara alana sahip iki sıralı dik duran bir ibiktir. Sadece Houdan'da kelebek İbik gereklidir, tepenin nnde, yan yana yatan iki prztl yaprak Őeklinde uzanır. Gl bir Őekilde krelmiř bir ibik, Breda'daki Dumur ibik (ilkel) dir. Sadece burun kemięi zerinde kırmızı deri ile kaplı ii boř bir paradan oluřur. Byk tepeli ırklarda (Hollanda tepeli tavuklar ve Pado Fizanlar), tepelerin oluřumunu olumsuz ynde etkileyeceęi iin herhangi bir ibik tr istenmez. Balta ibikli ırklarda belirgin atal sivri ulular, ift diřler, yan ıkıntılar, pskl ibik gibi tm ibik oluřumları elemer kusurudur. Gl ibikli ırklarda batık diken, oklu diken ve dikensizlik ve boncuk ibikli ırklarda ıkıntılar ve dikenler de eleme kusurudur. Balta ibikte istisnalar, Empordanesa ve Penedesenca'daki ibik bayraęındaki yan sivri uların (apraz bayraęı) yanı sıra Watermaal'ın sakallı cce tavuklarında l dikenli gl ibiktir.

Not: İbik ve tepe tylerinin eřitleri ve dięer teknik terimlerinin aıklamalarını grmek iin [buraya](#) tıklayınız.

Tavukların yz alanı genellikle tyszdr, bazı ırklarda da az ya da ok kk tylerle donatılmıřtır. İbik, sakal doku ve yz neredeyse her zaman parlak kırmızı renkte talep edilir. İyi kan dolařımı, canlılık ve saęlık durumun bir iřaretidir.

İrka veya yz rengine baęlı olarak, bař noktalarının mavimsi-kırmızı ve siyah-kırmızı renkli olanları da bilinir. Bu renk kırmızı kulak loblarına veya beyaz kulaęa kadar uzanabilir. Őekilleri ve boyutları nemli lde deęiřir. Kulak lopları her zaman kırmızıdır, az beyaz oluřumlara bazı ırklarda izin verilir. Kulak diskleri her zaman glase deri benzeri yzeyli beyazdır. İspanyol tavuęunda, kulaklar ve yz derisi beyazdır, birbirleriyle kaynařmıř ve byk lde bymřtr.

Grme ve iřitme, kmes hayvanlarının ana gen duyu organlarıdır, ancak gz renginin grme keskinlięi ile ilgisi yoktur. Bununla birlikte, ırksal ve saęlık aısından, tavukların gz rengi byk nem tařımaktadır. Kırmızı gzl ırklarda, saęlıklı hayvanlar turuncu-kırmızıdan kırmızı renge kadar ateřli grnmlere sahiptir. Sadece bazı ırklar (dvřler) tavuklarda genellikle istenmeyen parlak inci gzlere sahiptir. Bazı ırklar veya renk eřitleri, vcut veya ty pigmenti nedeniyle kahverengiden siyahımsı kahverengi gzlere sahiptir.

Gaga genellikle tavuklarda küt olarak istenir. Küt gagalar ve küt ayak parmağı tırnakları, sağlıklı canlılığa, uzun ve sivri gaga tembelliğe veya abartılı yetiştiriciliğe işaret eder. Gaga rengi, genellikle açılmış, ayak rengine tutarlı bir şekilde karşılık gelir. Sadece koyu renkli bir gaga sırtı belirli renklemelerle ortaya çıkar ve kusur değildir.

Hindiler ve beç tavukları, vahşi forma kıyasla çok az değişikliğe maruz kalan kendilerine has kafa özelliklerine sahiptir.

Su kuşları, diğer şeylerin yanı sıra, gaganın şekli ve oluşumu ile karakterize edilir.

Tavuklardan daha yumuşak bir dokuya sahiptir. Gaganın sadece ucu, bakla adı verilen bir boynuz plakasından oluşur. Gaganın iç kenarları boynuz lameli veya boynuz dişleri ile doludur. Gaga şekli ırklarda göre biraz farklıdır.

Bununla birlikte, sözde kaşık gaga tabir edilen, güçlü bir şekilde bastırılmış bir gaga, her durumda bir eleme kusurudur. Su kuşlarının göz rengi doğaları veya renkleri ile ilgilidir ve neredeyse hiç sapmaya maruz kalmaz.

Kanatlı hayvanların iç organlarının yapısı ve işlevi ırksal değerlendirme için önemsizdir.

Tavuğun yumurtlama organları (yumurtalık, yumurta kanalı vb.) sırtın altında vücudun üst yarısında bulunur. Bu nedenle, arka karın kısmına "yumurtlama göbeği" demek yanlıştır, çünkü yumurtlama yeteneği ile ilişkili değildir. Arka bölüm yumurtlama döneminde sadece biraz daha dolgun hale gelir. Dolgun bir kursağın, ırka bağlı olarak vücut şeklinin değerlendirmesinde bir avantaj veya dezavantaj olabileceği de önemlidir.

Kuşlar, bazı türlerden ayrı olarak, bir cilt bezine, sağırda yağ bezine sahiptir. Gaga vasıtasıyla tüyleri yağlamak için kullanılır. Özellikle su kuşlarında iyi gelişmiş ve yaşam için önemlidir. Bununla birlikte, diğer kuş türleri için, bu kadar büyük bir öneme sahip değildir. Bu, kuyruksuz tavuklarda, bazı güvercin ırklarında ve ayrıca vahşi formlarda (örneğin devekuşları) bulunmadıklarını kanıtlar. Tavuk ve güvercinlerin kulak kanalında yağ bezler vardır.

